

BOHEMIAN RHAPSODY

THE ONLY THING MORE EXTRAORDINARY
THAN THEIR MUSIC IS HIS STORY

Guía del
Profesorado



EL CINE COMO ELEMENTO DE PREVENCIÓN

Actuar de modo preventivo respecto al consumo de drogas es una tarea compleja, puesto que supone desarrollar acciones encaminadas a que haya información, actitudes, valores, decisiones y conductas que potencien un estilo de vida saludable y que supongan un manejo adecuado de los riesgos inherentes a la convivencia con las sustancias tóxicas existentes en nuestra sociedad.

A partir de esta idea, la Fundación de Ayuda contra la Drogadicción (FAD) apuesta por un modelo de prevención abierto, global y flexible que utilice múltiples cauces para que la persona incorpore todo tipo de recursos que le permitan experimentar estilos de vida satisfactorios y sanos, que eviten establecer una relación problemática con las drogas. Existen en el entorno social diversos factores que influyen sobre el individuo poniendo en peligro su correcto desarrollo personal y social estimulando, de forma directa o indirecta, el consumo de drogas. Las y los más jóvenes son, probablemente, los más vulnerables a los denominados factores de riesgo.

Por este motivo, la FAD orienta sus esfuerzos en una línea de fortalecimiento de los distintos ámbitos del desarrollo personal (valores, actitudes, competencia social, expresión de sentimientos, autoestima, etc.), de forma que la persona consolide una estructura de protección que le permita guiarse en un contexto en el que existen riesgos, pero sin verse afectada por su influencia. Entre los diversos cauces para la acción preventiva, el cine resulta una excelente herramienta para consolidar factores de protección, al presentar características idóneas:

- Tiene capacidad para generar un fuerte impacto emocional en las personas.
- Se asocia de forma inequívoca a momentos de diversión y espacios de ocio.
- Transmite modelos de valores y comportamientos con los que los niños, niñas y jóvenes se identifican de forma espontánea.
- Tiene un fuerte poder de convocatoria, al ser promocionado comercialmente y gozar de muy amplia aceptación social.

Sin embargo, el cine por sí solo no necesariamente ejerce un influjo preventivo sólido y estable. La FAD estima que sólo la acción decidida y consciente de un mediador social (familia, profesorado u otras personas adultas significativas) puede guiar la experiencia de la juventud espectadora en un proceso de asunción de valores protectores, otorgando así al cine la condición de agente de prevención.

Las guías didácticas han sido elaboradas con la intención de aportar un apoyo pedagógico a los distintos agentes educativos. Contienen un abanico de informaciones y propuestas que preparan y complementan la contemplación de la película correspondiente, sugiriendo iniciativas creativas alrededor de los principales valores contenidos en ellas. Con una secuencia de intervención planificada y adaptada a cada momento evolutivo, los menores podrán participar en actividades que incorporan todo tipo de metodologías y técnicas, para invitarles a profundizar cognitivamente, y a través de la propia experiencia, en la adquisición de los factores de protección adecuados.



LA ASISTENCIA AL CINE PARA VER LA PELÍCULA

Cabría decir que **llevar a nuestro alumnado al cine es una actividad en sí misma**, alrededor de la cual cada docente ha de hacer una preparación especial. En ella pueden tenerse en cuenta los siguientes aspectos:

- La **actividad previa** a su visionado ha animado al alumnado a ver la película en la pantalla de un cine, y eso convierte la asistencia a la sala en una fuente de expectativas de muy diverso signo (ruptura de la rutina, emociones, diversión en grupo, etc.).
- **Enseñar a ver cine en una sala** de cine implica que hay que resaltar con precisión y antelación, ante el alumnado, lo que se puede hacer y lo que no se ha de hacer al entrar en el local, sentarse, esperar el inicio de la proyección, el silencio para oír los diálogos, el cuidado de las butacas, el uso de alimentos y bebidas y la recogida de sus restos en las papeleras, la utilización de los servicios, recoger las cosas personales para dirigirse adecuadamente hacia la salida al terminar la proyección, etc., de modo que puedan disfrutar mejor de la película que van a ver.
- **Ir al cine**, en este caso, es el equivalente a una actividad extra-escolar, por lo que debe prepararse con mimo y dedicación, de tal modo que los alumnos, ante las aclaraciones de las pautas de comportamiento dadas por el/la profesor/a, expresen un *compromiso de comportamiento* que sea, en sí mismo, una muestra del sentido y valor que hay que otorgar a la actividad.

Bohemian Rhapsody

SINOPSIS ARGUMENTAL

La acción se inicia en el año 1970. Un joven llamado Farrok Bulsara nacido en Zanzibar, y que ahora prefiere llamarse Freddie Mercury, trabaja durante el día como descargador de equipajes en un aeropuerto inglés y por la noche va a un pub en el que actúa una banda de rock llamada Smile. La banda se queda sin su cantante y él se ofrece como sustituto introduciendo una espectacular forma de interpretar y aportando iniciativas para conseguir grabar un primer álbum. Son captados por un cazatalentos del negocio musical y se presentan como un grupo de inadaptados, llamado Queen, que hacen música para los que saben que tampoco encajan con la sociedad.

El grupo es promocionado en la BBC, entran en las listas de éxitos de Estados Unidos e inician una gira triunfal por ese país. Aunque está prometido con su novia Mary, tiene su primera relación esporádica con un hombre. Para no repetirse manteniendo una misma fórmula y no ser etiquetados, graban en un estudio aislado en medio del campo su siguiente gran paso musical, un disco de rock que posea la grandeza de la ópera. No obstante al principio tienen dificultades porque el ejecutivo de la casa EMI no les apoya para promocionarlo con la canción que reúne todas esas nuevas aspiraciones, y que se titula *Bohemian Rhapsody*.

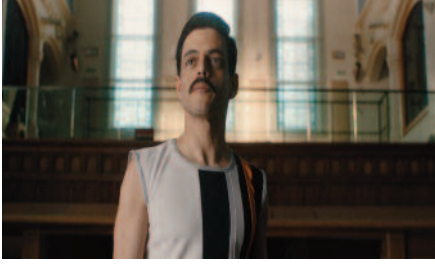
Su éxito popular continúa, la figura icónica de Freddie y la fama del grupo se acrecientan con múltiples giras internacionales. De regreso a Inglaterra con su novia le confiesa que cree que es bisexual pero que aun así la necesita en su vida, y se compra una casa espectacular en frente de la suya para tenerla cer-

ca. Comienza a montar fiestas extravagantes con invitados en las que se disfraza de reina, pero eso desconcierta a los miembros del grupo, que no comulgan con sus excesos. Al camarero Jim Hutton le reconoce que los invitados de las fiestas extravagantes que organiza sólo le distraen momentáneamente de los momentos de oscuridad que creía haber dejado atrás, y éste le responde que le gustaría que se gustase a sí mismo.

La canción *We will rock you* les hace conectar de una manera muy directa con el público y posteriormente su mánager le ofrece a Freddie ganar mucho más dinero si se decide a sacar discos en solitario. Lo rechaza y despide, pero más tarde acepta. Su creciente egolatría, su autosuficiencia y sus consumos de sustancias tóxicas comienzan a erosionar el buen entendimiento con la banda, al tiempo que se va sumergiendo en el peligroso mundo de la promiscuidad de los clubs, las fiestas sin fin y las salidas de tono en público. Este ritmo de vida va haciendo mella en él hasta que cae enfermo y se da cuenta de que está atrapado en manos de falsos nuevos amigos que se están aprovechando de él.

Freddie convoca a los antiguos miembros del grupo, les reconoce que ha sido un estúpido engreído y les pide volver a reunirse. Lo aceptan con la condición de que en adelante la autoría de sus canciones sea de Queen como grupo, con un reparto igualitario de beneficios. Les confiesa que está infectado de SIDA pero que no quiere su compasión, y se preparan para unirse al concierto benéfico *Live Aid* de 1985 organizado por Bob Geldof donde obtienen un rotundo éxito.

PERSONAJES



Freddie Mercury

El protagonista es un joven con una gran determinación para desarrollar su vocación musical en el mundo del rock. La música será también el medio para iniciar la búsqueda de una identidad con la que llegar a ser la persona especial en la que desea convertirse. Siente que es alguien muy distinto de quienes le rodean y se apoyará en la música, y en la fama que consigue con las actuaciones con el grupo, para forjarse una individualidad que sobrepase los estrechos márgenes de su entorno original. Freddie no actúa como un iconoclasta frente a todo, sino que es un artista que siente el anhelo de la libertad y de la creatividad y que ya no sabe cómo sustraerse a su hechizo. Sin embargo su anhelo de singularidad lo llevará finalmente a una vorágine de promiscuidad, consumos tóxicos y excesos que irán minando su equilibrio, alterarán las relaciones con sus compañeros de la banda musical y deteriorarán fatalmente su salud. Su querida novia, y luego eterna amiga Mary, es su gran apoyo afectivo, pero no logrará sacarlo de sus arriesgadas y peligrosas decisiones.

Mary

Es el gran y verdadero amor de su vida. Está enamorada de Freddie y llegan a estar prometidos, pero la ambivalencia sexual de su amigo,



sus constantes viajes de giras y actuaciones y su vida disipada acabarán por transformar su relación en una amistad duradera en la que ella se limitará a ejercer una función como de figura materna para advertirle de la inadecuación e incongruencia de sus comportamientos contraproducentes. En adelante Freddie seguirá acudiendo a ella en busca de apoyo cuando se encuentra en los momentos de soledad y de hastío que amenazan con ahogarlo para siempre. Su entrega desinteresada y sus muestras de cariño hacia su cada vez más maltrecho amigo del alma le conceden una grandeza memorable.



Paul Prenter

Este personaje de ficción actúa en la película como una suerte de antagonista malvado que se encarga de arrastrar a Freddie hacia una forma de vida asentada en el hedonismo, la promiscuidad y el exceso. Encarna todos los clichés del manager que vampiriza a su representado, al artista atrapado en inseguridades y vitalmente algo desnortado, a quien halaga por sus éxitos para así manipular sin recato su trayectoria artística, alentar sus comportamientos más grotescos y alterar sus emociones. Es una figura antipática y falta de piedad, un avieso chantajista que se aprovecha de sus presas hasta que ya no queda nada aprovechable en ellas, o hasta que es descubierto y desenmascarado.

DATOS DE INTERÉS

Bohemian Rhapsody, película inglesa del año 2018 dirigida por Bryan Singer, es una celebración de la música del grupo Queen y de su carismático cantante Freddie Mercury. La historia se centra en mostrar cómo Freddie se convirtió en un mito pasando por todas las etapas de su vida, incluida la relación con su novia y luego simplemente amiga Mary, ofreciendo también una ilustración de la manera en que la banda compuso algunas canciones famosas mediante pequeñas anécdotas.

La familia de Freddie es de origen parsi y pertenece a una clase social baja. Viven en Inglaterra en una época de cambio y eclosión de la música rock que coincide con sus juveniles aspiraciones musicales. La narración es la clásica biografía de una banda con un personaje central muy singular, en la que se combinan aspectos banales, trágicos y algunos clichés. Para darle un mayor realce dramático a la historia se incluye una especie de “villano” –el personaje de Paul Prenter-, que resume en un solo personaje el gran número de agentes y relaciones que tuvo en su vida el protagonista, y se detiene con especial detenimiento en el drama amoroso de la relación de Freddie con la dulce Mary, para resaltar así su conflictiva identidad y la repercusión que eso tendrá en sus diversas y problemáticas relaciones posteriores.

Los otros tres integrantes del grupo aparecen en el film como meros comparsas que secundan

la creatividad impetuosa de su líder. Son músicos que aceptan las iniciativas de Freddie para ir introduciendo cambios musicales sustanciales que resultarán muy beneficiosos, pero se distanciarán personalmente de él a medida que va incurriendo en gestos ególatras, en decisiones cuestionables acerca del funcionamiento del grupo y en conductas de excesos. En este sentido, aunque la película deja de lado en cierta medida el innegable peso de los componentes de la banda para explicar el éxito obtenido, al menos muestra de forma clara el contraste de egos que suele darse en las bandas de rock, así como su reacción de rechazo ante la deriva autodestructiva que acabaría con la vida de Freddie.

Queen fue un grupo de rock con millones de fanáticos acérrimos y esta biografía filmica es una carta de cariño en la que se le rinde un encendido recuerdo para encumbrar su leyenda, teniendo cuidado en no airear públicamente en demasía las vergüenzas de su líder. La película es un viaje a la nostalgia por las canciones que les dieron realce y que les llevaron al Olimpo del rock, lanzando una mirada al drama personal de un personaje poliédrico, intenso y excesivo que siente la música como si fuese una oportunidad para buscar un modo de salir de la oscuridad que hay en su interior, y de la que trata de escapar sin conseguirlo.

La impresionante caracterización e interpretación del protagonista nos permite asistir, en primera fila y sintiendo casi su aliento, a su crecimiento como artista y a su mundo interior. Tenemos casi siempre la sensación de estar asistiendo a un genuino y más que probable trozo auténtico de vida, con un claro carácter documental. La película es amena y con una puesta en escena fluida, plantea algunos dilemas morales y lanza una reflexión aguda sobre el desarrollo de las personas, la autonomía y responsabilidad de las propias elecciones y la búsqueda de la identidad.



BLOQUES TEMÁTICOS

La toma de decisiones y sus efectos en las conductas de riesgo

La detección y prevención de los intentos de manipulación

La importancia de mantener la propia vocación personal

La fortaleza y seguridad que aporta el contacto con los demás

ACTIVIDADES PREVIAS

Presentación de la película y los personajes

Los motivos que hay detrás de las decisiones y comportamientos de riesgo

La trascendencia de nuestras decisiones y acciones

ACTIVIDADES POSTERIORES

El cuidado frente a las personas manipuladoras

El compromiso con los propios valores

La importancia de las relaciones de verdadera amistad

PROPUESTA DE TRABAJO EN VALORES

- El análisis de las cualidades propias sobre las que cimentar una buena autoestima.
- La reflexión acerca de los gustos, ideas y valores que van conformando nuestra personalidad.
- El compromiso permanente con la construcción del propio proyecto vital.
- La distinción entre las decisiones ajenas y las propias para construir la propia identidad.
- La auto-afirmación como recurso de comunicación para encauzar la autonomía personal.
- El reconocimiento del valor de las emociones a través de su expresión musical.
- La aceptación de la diversidad y la comprensión de las facetas personales de los demás.
- El esfuerzo y la constancia para alcanzar metas personales.
- La ayuda interpersonal para superar el sentimiento de soledad.
- La importancia de valorar la trascendencia y repercusión de las decisiones y conductas arriesgadas.
- El reconocimiento de los errores cometidos contra los demás y la necesidad de redimirse mediante el perdón y la compensación.
- El cuidado responsable de la salud.
- La detección y prevención de los intentos de manipulación.
- El apoyo significativo de las amistades cercanas.
- La prevención frente al consumo de drogas como elemento de compensación frente a las adversidades.

Actividad previa al visionado de la película

I. – El dulce sabor del riesgo

Objetivos del alumnado

- Que los alumnos enumeren decisiones significativas sobre aspectos relevantes.
- Que los alumnos analicen las diferencias existentes entre los riesgos de las aventuras.
- Que los alumnos indaguen los motivos que hay detrás de las decisiones y comportamientos peligrosos.
- Que los alumnos valoren la importancia de conocer la trascendencia de nuestras decisiones y actuaciones.

Material:

- Pizarra y tizas, folios y bolígrafos.

Duración: una sesión de 50 minutos.

Desarrollo:

Fase I. Introducción

El profesorado presenta la actividad diciendo a la clase que van a ver una película llamada Bohemian Rhapsody en la que se muestra la vida del famoso grupo de rock Queen y la de su cantante y compositor Freddie Mercury:

Las personas siempre podemos aprender de los demás, tanto de sus aciertos como de sus errores, y esta película nos va a ofrecer la oportunidad de abordar aspectos muy interesantes acerca del significado que tienen las decisiones que tomamos, y hasta qué punto condicionan y determinan lo que nos sucede en la vida.

Tomar decisiones por nuestra cuenta es una manera muy importante de las personas de demostrar que tenemos autonomía. Nuestras decisiones expresan lo que somos y anhelamos, con ellas declaramos que queremos y sabemos actuar con libertad y nos hacen sentir que estamos manejando nuestra vida de forma independiente. Una decisión es el fruto de una evaluación sobre lo que estimamos que es conveniente y valioso y el paso previo a la acción. Al decidir algo pensamos que eso nos aportará alguna ventaja u oportunidad favorecedora, en el aspecto que sea, y cada nueva decisión que tomamos va aportándonos información sobre quiénes estamos siendo, porque al decidir se retratan nuestros gustos, deseos y aspiraciones, es decir, nuestra forma de ser.

Fase 2. Reflexión individual

Tras la presentación el profesorado pide a los miembros de la clase que de forma





individual escriban en un folio decisiones importantes que creen que ellos deberían ir tomando a corto o medio plazo sobre los siguientes aspectos:

- 1-estudios
- 2-tiempo libre
- 3-amistades
- 4-familia

Se trata de que hagan una especie de prospección de futuro acerca de decisiones inmediatas sobre aspectos muy significativos de sus vidas. Esta prospección viene a ser una forma de que definan decisiones que consideren útiles y/o aconsejables para servir como guías de acción personal en esos campos de su vida. El profesorado recorrerá el aula para atender las consultas que se le hagan, procurando que se centren en anotar preferentemente las decisiones que cada cual esté contemplando para los momentos más cercanos.

Fase 3. Puesta en común

El profesorado anota en la pizarra el aspecto de “estudios”, pide a la clase que quien quiera exprese voluntariamente la decisión o decisiones que haya estimado

pertinente en ese apartado, y las va anotando de forma sucinta. Al concluir las intervenciones que hayan aparecido en este apartado se abre un breve turno de comentarios para que opinen acerca de las ventajas y aspectos positivos que pueden derivarse de esas decisiones. Posteriormente se hace lo mismo con los tres aspectos restantes.

Fase 4. Trabajo en pequeño grupo

El profesorado les comenta que la manera habitual de plantear una propuesta para vender un producto en el mundo empresarial se denomina “hacer una presentación”. En esta ocasión sale cada equipo en pleno ante el resto de la clase y expone una tras otra sus ideas haciendo uso del material que hayan empleado y respondiendo a las preguntas que les quieran hacer. El profesorado anota en un lado de la pizarra el nombre o lema de cada propuesta. Al terminar cada presentación los restantes equipos se reúnen brevemente y puntúan de 1 a 5 cada idea, guardando esa puntuación para el final.

Cuando hayan terminado todas las presentaciones volverán a salir sucesivamente



ante la clase los equipos. El profesorado anotará en la pizarra las distintas puntuaciones que le vayan dando los demás equipos y pedirá un aplauso para cada uno.

Fase 5. Puesta en común

Es importante que, en la exposición que cada equipo vaya haciendo, los demás indiquen las coincidencias que tengan en su trabajo, para no repetirlas en su posterior exposición. De igual manera se les invita a que comenten su acuerdo o desacuerdo con lo que expongan los otros grupos. El profesorado moderará las intervenciones

permitiendo las discrepancias, pero haciendo a su vez preguntas dirigidas a que reflejen dos aspectos que actúan en la valoración de los dos tipos de riesgos contrapuestos:

- El grado objetivo de nocividad, daño o peligro existente.

- Las motivaciones que hay detrás de la decisión a la hora de tomar unos y otros riesgos.

Es muy importante que tengan en cuenta estos dos aspectos, porque detrás de las discrepancias en el análisis que se les ha



planteado suele siempre haber un criterio de evaluación que se centra no tanto en el peligro o daño objetivo en sentido estricto, sino en motivos emocionales como la satisfacción, el miedo, la curiosidad, la ostentación, el placer, la rebeldía, la valentía, la timidez, etc. Estos elementos son los que atenúan, o incrementan, la dimensión o peso que le atribuyen al riesgo, y los que a la postre condicionarán la toma final de decisiones para llevar o no a cabo la acción aventurera.

Tras las distintas intervenciones el profesorado concluye el análisis de los riesgos comentando que no hay que olvidar que siempre que se asume una decisión, ya sea de riesgo medido o de riesgo peligroso, estamos también decidiendo y asumiendo las consecuencias y efectos que producen:

Todo lo que decidimos hacer, y que luego ponemos en práctica, va seguido a continuación de efectos, es decir, de consecuencias para nosotros y en ocasiones también para los demás. El pensamiento “hechos-consecuencias” es un arma poderosa para poder tomar decisiones valiosas con mayor responsabilidad en todas las circunstancias de la vida, y por eso pararse a predecir lo que puede suceder a continuación cuando estamos tomando una



decisión es un ejercicio imprescindible de anticipación elemental que deberíamos tener siempre presente.

Cierre

El profesorado les agradece el trabajo que han realizado en los equipos y las intervenciones posteriores, y les invita a que en la película que van a ver observen cómo son las decisiones que va tomando el protagonista Freddie Mercury, los riesgos que implican y los efectos y consecuencias que provocan en él y en los que le rodean.



Actividades posteriores al visionado de la película

I. – Mi mejor enemigo

Objetivos del alumnado

- Que el alumnado analice el comportamiento del personaje de Paul Prenter fijándose en cuatro momentos del guion de la película.
- Que el alumnado detecte las estrategias que ese personaje emplea para manipular a Freddie y condicionar sus decisiones.
- Que el alumnado relacione ese tipo de personas con el epónimo de la comedia de Molière, con personas reales y personajes de ficción.
- Que el alumnado señale lo que conviene saber para identificar a ese tipo de personas y lo que hay que hacer para prevenirse de su influencia.

Material:

- Pizarra y tizas, folios y bolígrafos.

Duración: Una sesión de 50 minutos.

Desarrollo:

Fase I. Presentación

El profesorado inicia la actividad indicándole a la clase que se va a emplear la sesión en conocer el personaje de Paul Prenter, que es lo más parecido al “malo” de la película:

Antes de nada conviene recordar que lo que hemos visto es una película en la que aparecen “personajes”. Todos están inspirados en personas reales, pero no tienen por qué ser exacto su papel al de la persona real que representan. Es decir, no tenemos por qué creer ni que sea malo ni que sea así de malo en la realidad. De hecho sus familiares se quejaron de la representación que el argumento hace de él y el propio Brian Bay llegó a asegurar que no era tan malo como lo presenta el film. En cualquier caso vamos a estudiar lo que hace el personaje (que posiblemente fuera cierto en alguna medida) para entender que existen personas en el mundo real que se comportan de un modo bastante parecido.



Fase 2. Participación en Foro

El profesorado propone a la clase que recuerden todas las escenas en que aparece ese personaje y que digan lo que hace o lo que dice. Después de haber escuchado lo que expongan los agrupa en equipos mixtos de tres y les da las siguientes instrucciones de trabajo:

Imaginad que le vais a contar cómo es Paul Prenter a una persona amiga que no ha visto la película. Tratad de describir su personalidad, sus intenciones, lo que dice y le hace a Freddie. Hacedlo utilizando lo que sucede en estos cuatro momentos de la película:

1º- Cuando el grupo está en la casa de campo trabajando en el disco “Una noche en la ópera” y Freddie canta al piano la canción que le hizo a Mary, Paul se acerca y le besa. Freddie le dice:

- No te equivoques conmigo Paul...
- Yo te conozco Freddie.
- ¿Eso es lo que tú crees? Oh, no. Tú no me conoces. Sólo ves lo que quieres ver. Trabajamos juntos, eso es todo.



2º- Cuando Paul le dice a John Reid que Freddie debería grabar un disco en solitario. A continuación, en el interior de la limusina, John se lo sugiere a Freddie y se enfada muchísimo. Paul se hace el desentendido aunque la intención era suya. La escena acaba cuando Freddie despidió a John y le hace bajar de la limusina.

3º- Cuando Freddie, ya separado de su grupo, sigue componiendo y Paul le oculta las llamadas de Mary y las de Jim Beach (Miami), que le quiere proponer que participe en el concierto Live Aid.





4º- Cuando Paul amenaza a Freddie con usar las fotos que tiene de él y después aparece en la TV revelando la vida privada de Freddie.

Fase 3. Puesta en común

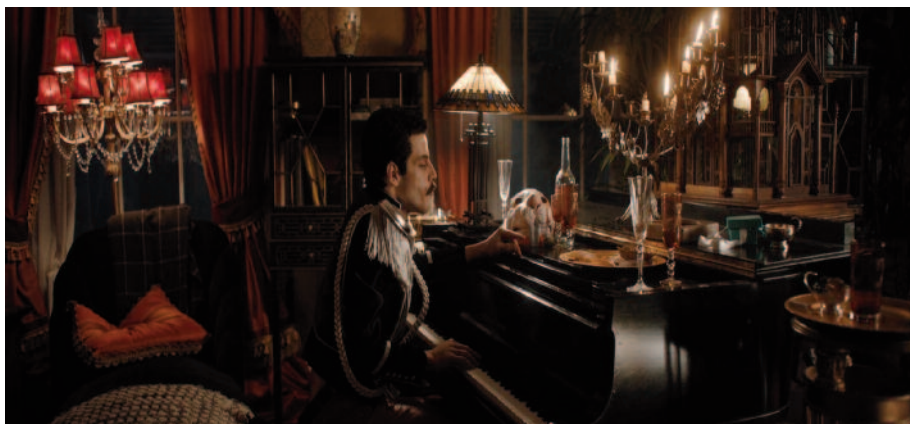
Los equipos preparan sus anotaciones y para iniciar la puesta en común el profesor elige a un equipo, y cuando haya terminado su exposición el profesorado pedirá a los demás equipos que den también su opinión sobre este personaje. Es de esperar que cada equipo haya interpretado algunas de sus características de un modo distinto y eso siempre es enriquecedor.

Cuando la clase haya escuchado todo lo que se puede interpretar del personaje el

profesorado encomienda a la mitad de los equipos que hagan una lista de las estrategias que empleaba Paul para manipular a Freddie mientras pudo. La otra mitad se ocupará de explicar lo que le ocurría a Freddie para haberse dejado llevar por él de esa manera, sus *puntos débiles*. Con las aportaciones de unos y otros equipos el profesorado hace dos listas cortas en la pizarra: a una la puede llamar “El talón de Aquiles de Freddie” y a la otra “Las estrategias de Paul”.

A la vista de las estrategias de Paul el profesorado propone a la clase que relacionen este tipo de comportamiento del personaje con otras personas o personajes que actúan de forma parecida, que piensen si les suena ese estilo manipulador de alguna otra película o del mundo real. Además de los que digan les puede recordar al personaje de *Grima-lengua de serpiente* de la película “Las dos Torres” (El Señor de los Anillos-II). También es muy conocido el ruso de la época de los zares Grigori Yefimovich, más conocido como Rasputín. Y para completar los personajes que hayan reseñado el profesorado puede explicarles que el epónimo de este tipo de sujetos es Tartufo, un personaje de la obra “Tartufo o el impostor”, del comediógrafo francés Molière:

Tartufo representa a esas personas que entran en la vida de otras influyéndoles de tal





modo que acaban dirigiendo sus actos y aprovechándose de ellas. Viven en la sombra y a sus expensas controlando en gran medida sus decisiones. De hecho Molière caracteriza con tal acierto a este personaje que su comedia fue prohibida y el Arzobispo de París la consideraba un virulento ataque a la religión.

A este tipo de personajes sólo les paran los pies personas externas a la que tienen condicionada. A Rasputin lo asesinaron un príncipe y un grupo de nobles que urdieron un complot para ese fin. Al personaje de Grima ya sabéis lo que le ocurre en la película.”

Tras estas notas informativas el profesorado les indica que recuerden quién hace despertar a Freddie de ese estado de aducción y que cuenten cómo lo hace.

Fase 4. Grupo de Investigación

El profesorado explica a la clase que esta película nos brinda la oportunidad de aprender de sus personajes, y que hasta del “malo” se puede saber algo nuevo:

“Habéis descrito los puntos débiles de Freddie y las estrategias de Paul. Las personas como Paul existen y saberlo es bueno para estar sobre aviso.”

A continuación les propone a los equipos que investiguen el “antídoto”:

1. Qué hay que observar para descubrir que alguien está actuando de ese modo.
2. Qué hay que hacer para no dejarse manipular por sus estrategias.

Cada equipo se centrará en proponer una idea sobre qué observar y una idea sobre qué hacer, comentando en conjunto su idoneidad en la detección y su impacto en la salvaguarda de su influjo negativo.

Cierre

El profesorado concluye la actividad agradeciendo su participación y les despide recordándoles la importancia de saber interpretar, de la manera más clara y objetiva posible, las verdaderas intenciones que hay detrás de algunos comportamientos que tratan de influirnos.



2. – La música y la vida

Objetivos del alumnado

- Que el alumnado identifique y describa el afecto y los valores del hogar de Freddie
- Que el alumnado entienda la importancia de seguir la propia vocación personal.
- Que el alumnado profundice en los sentimientos y la aficción personal del protagonista desde el análisis emocional de la canción.
- Que el alumnado se aproxime a la visión humana del artista fuera de las actuaciones en el escenario.

Material:

- Fotocopias del texto de la canción Bohemian Rhapsody que se adjunta al final de la actividad, rotuladores marcadores, pizarra, tizas, lápices y folios.



Duración: una sesión de 50 min.

Desarrollo:

Preparación del material de trabajo

Se trata de hacer una fotocopia por cada tres alumnos del texto que aparece al final

de la actividad. Después, con un marcador amarillo fósforo, el profesorado resalta en una de cada tres fotocopias una de las partes del texto de la siguiente forma: en unas la primera, en otras la segunda y en otras la tercera. Una vez preparadas se guardan para repartirlas cuando se indica en el desarrollo de la actividad.

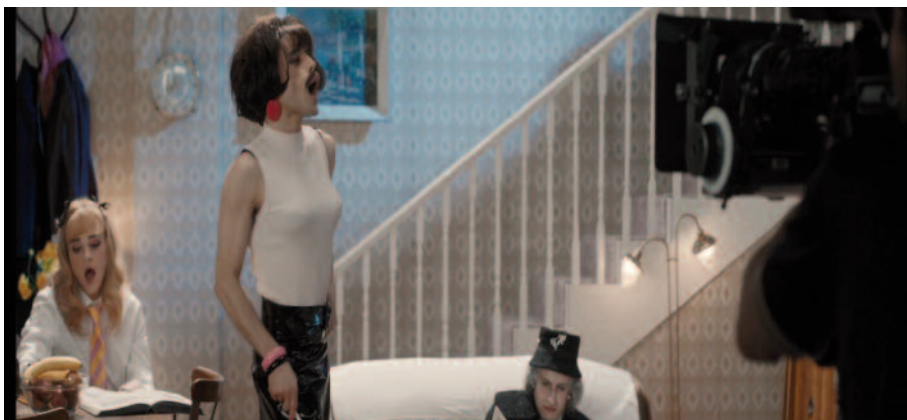
Fase 1. Presentación

El profesorado inicia la actividad comentándole a la clase que los guiones cinematográficos que presentan la biografía de una persona se denominan “biopics”. Cuando están bien contruidos tienen algo especial: tratan de presentarnos la complejidad del ser humano que representan o describen:

En el caso del cantante y compositor de rock Freddie Mercury la historia de su vida nos acerca a un niño de una familia de religión zoroástrica que le educa en unos valores, y sobre todo en unas costumbres, que si las comparamos con una gran parte de su vida de adulto parece que estuviéramos hablando de personas diferentes.

Fase 2. Participación en foro

El profesorado les pide ahora que recuerden las secuencias del principio de la película





la cuando Farrokh (el nombre original de Freddie) va a salir de noche y dialoga con su padre y con su madre. Una parte muy importante de ese diálogo, por si no lo recuerda el alumnado, es la frase del padre cuando le dice: “serás un fracaso pretendiendo ser alguien que no eres”. Tras escuchar al grupo propone que hagan lo mismo con la escena en que Mary visita a los padres.

Fase 3.

Trabajo por grupos + Rol Playing

La familia es quien se ocupa de la educación que quiere para los suyos, transmitiendo una base sólida de valores de acuerdo a sus creencias, y sobre ellos las personas incorporan sus propios objetivos de realización personal. Para que el alumnado

identifique cómo es la vida y la educación en la familia de Freddie forma equipos mixtos de tres y les pide que imaginen que un/a Educador/a Social de los Servicios Sociales del distrito de Londres en el que viven está haciendo una encuesta a las familias para conocer los valores y las costumbres en las que educan a sus hijos e hijas. Se entiende que esa encuesta la hace mucho antes de que Freddie se convierta en alguien famoso. Antes de que los grupos comiencen a trabajar les da algunas cuestiones, para que las anoten:

Imaginemos que hubiera hecho preguntas como las siguientes:

- ¿Qué opinan Vds. de que los jóvenes salgan todas las noches a los Pubs?





- *¿Es ésa la educación que Vds. dan a su hijo y su hija?*

- *¿Cuáles son los valores primordiales en los que educan a su hija y su hijo?*

- *¿Qué profesión les gustaría que tuviera su hijo Farrokh?*

- *¿Cómo se lo imaginan en el futuro?*

- *¿Es verdad que su hijo ha estudiado piano?*

- *¿Creen que debería cantar en un conjunto que actúa en los Pubs?*

- *¿Les parece una buena profesión?*

- *¿Creen que venir a vivir a Londres desde Zanzibar ha podido influirle de algún modo?*

Los grupos añaden a continuación nuevas preguntas de la encuestadora, y una vez hayan concluido el guión de encuesta

cada equipo piensa en lo que contestarían el padre y la madre, lo que imaginan que esa familia quiere y espera que sea su hijo.

Una vez que tengan preparadas las respuestas de la familia el profesorado elige a un miembro del aula para que haga el papel de Educador/a Social y le encarga que entreviste a un equipo cualquiera, el cual responderá a las preguntas como si se tratase de los padres de Freddie. Cuando haya terminado de entrevistarles el profesorado preguntará al resto si están de acuerdo en todas las respuestas que hayan oído o si cambiarían y matizarían alguna respuesta, porque creen que se ajusta más a lo que piensa esa familia.

Fase 4.

Participación en foro

A continuación el profesorado plantea a la clase una cuestión sencilla: ¿podría la potencia expresiva y creativa de Freddie desarrollarse si se limitara a seguir sin más lo que su padre y su madre esperaban de él? Al hilo de las respuestas el profesorado quizá tenga que decirles que se sitúen cincuenta años atrás para que vean lo complejo que tuvo que resultar para Freddie el pensar que defraudaba a su familia por querer ser fiel a su vocación musical.



Fase 5.

Trabajo de investigación en grupos

El trabajo de esta fase de la actividad consiste en entrar a fondo en el texto de la canción que da título a la película, *Bohemian Rhapsody*, para que el alumnado se sumerja en lo que parece estar transmitiendo. El profesorado les recuerda que el texto de esta canción se está dirigiendo a una madre (quizá a la suya) para decirle algo. De hecho en la película, cuando visita a sus padres antes de actuar en Wembley, le dice a su madre que le enviará un beso desde el escenario. La tarea es la siguiente: deben analizarla como si fuera una declaración personal intensa, envuelta en una música llena de inspiración. No deben olvidar que tiene un carácter simbólico, es decir, que puede significar muchas cosas a la vez. Para ello entrega a cada equipo una de las fotocopias antes preparadas y les encomienda como tarea que, una vez leída, se fijen en la parte resaltada con rotulador como si ése fuera el mensaje principal y el resto fuera complementario.

Lo que tienen que hacer en concreto es tratar de explicar:

1. Qué podía estar ocurriéndole a Freddie para querer decirle (cantarle) eso a



su madre, qué se habría acumulado en su interior para expresar algo así.

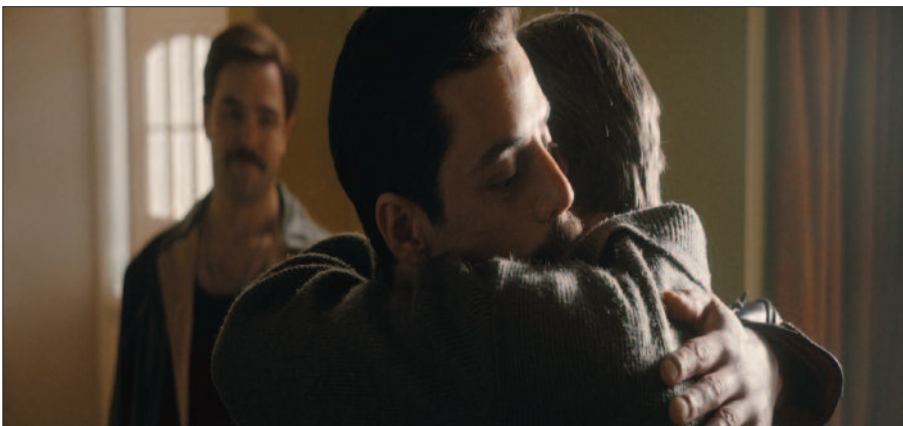
2. Qué emociones puede provocar en una madre escuchar de su hijo algo así.

3. Qué emociones podría provocarle a Mary (que era una de las personas que mejor le conocieron) ese texto.

Fase 6.

Puesta en común

Cada equipo dice cuál era su parte de texto subrayado y expone sus opiniones ante las tres preguntas. El profesorado resaltará los detalles del análisis emocional que vayan aportando, y cuando hayan terminado puede decirles que en la vida real Freddie Mercury se negó a explicar el verdadero significado de la canción. A este respecto se





recomienda consultar el enlace siguiente, y si el profesorado lo considera oportuno puede comentar algunas de las interpretaciones que se le han dado a esa canción:

<https://www.lavanguardia.com/musica/20181106/452775467452/misterios-bohemian-rhapsody-cancion-queen-freddie-mercury.html>

Cierre

El profesorado concluye la actividad agradeciéndoles su participación y les propone que, tras haber hecho esta aproximación emocional a Freddie, escuchen la canción (sólo la parte de este texto) y se centren en los sentimientos que les produce. Se recomienda que la clase permanezca en silencio y todo el grupo la escuche. Si fuera factible sería ideal que la pudiesen ver en una pantalla. Para ello se ofrece el siguiente enlace:

<https://m.youtube.com/watch?v=3eTqGYgF-6U>

Tras escucharla en grupo se completa la actividad con la técnica de palabra final: cada miembro de la clase dirá una sola palabra que exprese lo que ahora le ha transmitido la canción.

Anexo de material para la actividad.

Texto traducido de Bohemian Rhapsody (tomado del enlace facilitado):

*“Mamá acabo de matar a un hombre.
Puse un arma contra su cabeza, presioné el gatillo y ahora está muerto.
Mamá, la vida acaba de comenzar pero ahora me he ido y lo he tirado todo por la borda.*

*Mamá no quería hacerte llorar.
Si no estoy de regreso a esta hora mañana, sigue adelante como si nada realmente importara.*

*Demasiado tarde. Mi hora ha llegado.
Envía escalofríos bajo mi espina dorsal. El cuerpo está dolorido todo el tiempo.
Adiós a todos. Tengo que irme. Tengo que dejarlos atrás y enfrentarme a la verdad.
Mamá no quiero morir. A veces desearía no haber nacido”*



3. – Toda esa oscuridad

Objetivos del alumnado

- Que el alumnado conozca la importancia que tenía para Freddie sentir el contacto con los demás.
- Que el alumnado identifique las razones que llevan a Freddie al consumo de drogas.
- Que el alumnado analice el significado y las características del concepto de “amigos de verdad” que aparece en la película.
- Que el alumnado enumere los problemas que le causaba a Freddie el consumo de drogas.

Material:

- Pizarra y tizas, folios y lápices.

Duración: una sesión de 50 minutos.

Desarrollo:

Fase I. Presentación

El profesorado comienza la actividad pidiendo a la clase que recuerden la conversación que tiene Freddie con Mary cuando le cuenta lo que siente en el escenario:

F: “Cuando sé que me escuchan, cuando sé que los tengo en mi poder, ni aunque quisiera podría desafinar. Tengo la certeza absoluta de que soy la persona que debería ser. No tengo ningún miedo. Sólo lo siento en el escenario y cuando estoy contigo”.

Fase 2. Participación en el foro

A continuación se les pregunta qué necesidad está expresando Freddie cuando le está diciendo eso a su amiga Mary. El

profesorado puede afianzar más sus planteamientos proponiéndoles que encuentren lo que puede tener en común el estar en el escenario y estar con Mary:

Popularidad, dinero, éxito..., no parece que sean la respuesta para lo que Freddie parecía estar necesitando. No parecían el motivo íntimo de su entrega a la música y a sus canciones. Es posible que el núcleo de su motivación estuviera en la comunicación intensa (con el público) e íntima (con Mary). De hecho hay escenas en las que otras voces alaban su capacidad para conectar con el público. “Conexión”. Ésa es la palabra.

El profesorado les pregunta de nuevo por la escena en que Freddie le dice a Paul que llame a toda la gente que pueda, porque quiere dar una fiesta en su casa (esa casa en la que dice que tiene una habitación para cada gato): qué es lo que ocurre y qué explicación puede tener lo que hace Freddie. Se trata de que describan el abuso de todo tipo de drogas que Freddie inicia en esas sesiones y que describan y expliquen esa vida que empieza a vivir Freddie. Para facilitar sus reflexiones les indicará el vínculo existente entre la separación de Mary y el inicio de ese tipo de fiestas extravagantes de las que sus compañeros de Queen se desentenden inmediatamente.





Es muy importante que el alumnado entienda que en la mayoría de las situaciones, cuando dos personas se separan no se entregan sin más a la bebida y a las drogas, pero cuando la necesidad de estar unido a los otros es intensa, puede ocurrir que su vida pierda sentido.

Para que el alumnado llegue a entender a fondo lo que le pasa a Freddie el profesorado les plantea una pregunta definitiva: ¿de qué está huyendo en realidad? Para que se adentren aún más en lo intenso que era para Freddie el sentimiento de soledad, recurriendo inútilmente al consumo de drogas, les remite a la reve-

ladora conversación que mantiene con el camarero Jim Hutton:

J – Así que tus amigos te han dejado solo.

F – No son mis amigos. Sólo me distraen de esos momentos muertos, imagino. Se me hacen muy cuesta arriba. Toda esa oscuridad que creías haber dejado atrás vuelve a aparecer.

J – Te comprendo.

F – Ah, sí. ¿Qué haces tú en esos momentos?

J – Los paso con mis amigos de verdad. Creo que necesitas un amigo.

Parece evidente que Jim Hutton estaba viendo lo que le ocurría a un Freddie muy distinto al que aparecía en los escenarios.

Fase 3.

Trabajo en equipos

El profesorado distribuye al alumnado en equipos mixtos de tres y les propone como tarea que describan al Freddie que estaba viendo Jim Hutton: si alguien le preguntara a Jim cómo es Freddie lejos de los escenarios, ¿qué les diría?

La puesta en común permitirá que aflore toda la vulnerabilidad que la película nos ha mostrado: sentir la pérdida



de Mary, el alejamiento de su familia, lo intenso pero corto que resulta el momento de “conexión con el público en el escenario” y el vacío que después le quedaba.

Una vez comprendido su doloroso malestar (“momentos muertos”, “esa oscuridad que creías haber dejado atrás”), la tarea de los equipos es investigar a fondo lo que significa la frase de Hutton “mis amigos de verdad”. La primera parte consistirá en que los equipos hagan una lista de posibles conversaciones que toda persona tiene con sus amistades, indicando diez posibles temas o cosas de las que hablar, y que vayan de lo más superficial a lo más íntimo y personal.

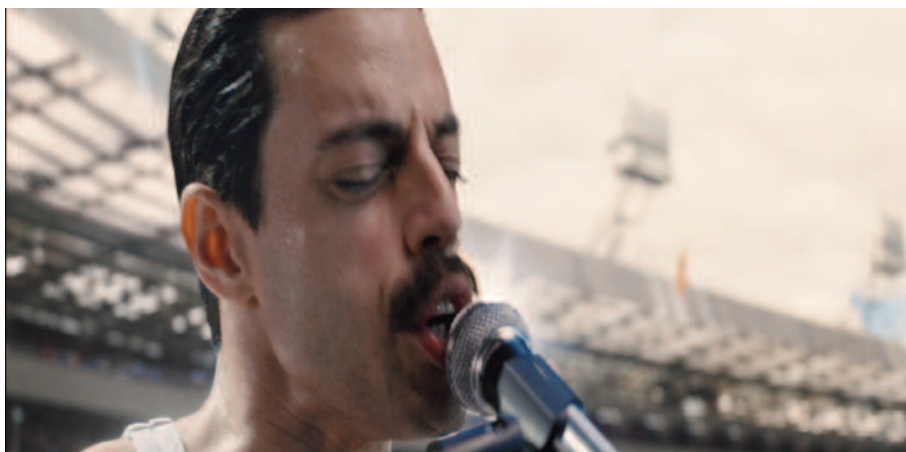
En la puesta en común cada equipo lee un tema de conversación superficial y otro más personal. Con lo que diga cada equipo el profesorado va anotando en la pizarra telegráficamente, con una o dos palabras, cada tema de conversación. Cuando haya un buen número de temas deciden por consenso de toda la clase cuáles son los asuntos de los que sólo se habla con “amigos/as de verdad”. Cuando se hayan señalado los 5 ó 6 fundamentales, la siguiente tarea de los equipos será

hacer una lista con las características que tiene que reunir una persona para que podamos tocar esos temas con ella abiertamente, sin temor y sin evasivas. A continuación borra la pizarra y anota en ella brevemente las características de la persona “amiga de verdad” que vayan exponiendo.

Es muy importante que el alumnado explique en qué consiste cada característica que aparezca, pidiendo aclaraciones y ejemplos para que toda la clase tenga la oportunidad de describir con precisión a ese tipo de personas. En ocasiones, los adolescentes y jóvenes incluyen en la categoría de “amistad” a una gran variedad de personas que forman parte de su vida y actividades diarias, y de esa mezcla indiscriminada entre las simples afinidades y las genuinas amistades provienen muchas confusiones y decepciones cuando no se sienten entendidos, apoyados o incluso cuando se creen traicionados:

“Todo el mundo suele tener claro que hay gente que coopera y gente que no, “amistades” del instituto... pero que no se ven fuera del entorno escolar y otras que sí lo hacen después de las clases, y podríamos describir un





largo etcétera de categorías, desde las que supondrían relaciones más superficiales hasta las más fiables y profundas.”

Hay que promover que al abordar las características de la verdadera amistad el alumnado hable también del significado de la confianza, del respeto y, por último, de la reciprocidad. Difícilmente puede hablarse de amistad profunda si no “damos” de modo equivalente a como “recibimos”.

Fase 4. Participación en foro

A continuación, el profesorado retoma el asunto del abuso de drogas en esa etapa de la vida de Freddie:

Ya hemos visto qué es lo que lleva a Freddie a hacer lo que hace y cómo él mismo lo reconoce. Mary ve la casa abarrotada de botellas y polvo blanco y le dice: “Freddie, te estás quemando”. Él le responde: “los humanos en ocasiones necesitamos un poco de anestesia”.

En una ronda rápida el profesorado les pide que digan todos los problemas que ese estilo de vida y consumos le estaban provocando (por el tipo de gente, por el alejamiento a los que le querían, por el daño físico, etc.), y hasta qué punto truncó una prometedora carrera musical que constituía su vocación personal más importante.

Cierre

Tras agradecerles su participación y aportaciones se les despide indicándoles que recuerden, cuando al final Freddie sale de ese estilo de vida, las escenas en las que se muestra ese reencuentro con las personas que lo quisieron siempre de verdad.

Para profundizar

Para aumentar el conocimiento del trabajo alrededor de los valores con los alumnos, se recomienda la consulta de los siguientes





materiales, cuya variedad de perspectivas y de vías de aproximación a este ámbito proporcionará pistas y orientaciones de gran utilidad a los mediadores sociales:

- Programa “Y tú, ¿qué?” de la FAD con contenidos atractivos para trabajar con adolescentes temas de interés para la formación de su pensamiento crítico (Y tú, ¿qué piensas?) y su alfabetización emocional (Y tú, ¿qué sientes?): <https://www.campusfad.org/ytuque/>

- Barómetro Juvenil de Vida y Salud. Centro Reina Sofía (FAD): <https://www.ado->

lesenciayjuventud.org/publicacion/barometro-juvenil-2019-saludybienestar/

- Música y valores: se trata de un proyecto para trabajar con alumnos valores como el respeto y la convivencia: <http://www.elmundodelaeducacion.mx/revista/reportajes/item/musica-y-valores>

- Rock y educación. Binomio para el desarrollo transversal de competencias, valores y cultura emprendedora (Gallardo, L. R., Estévez, J.). Edit.: Diputación Provincial de Córdoba (2014)

- Programa “Tú y la música”. FAD, Madrid.





Ficha Técnica

Título original:
“Bohemian Rhapsody”
Año: 2018

Duración: 134 min

País: Reino Unido

Dirección:

Bryan Singer

Guión:

Anthony McCarten

Música: John Ottman, Marc Martel (Canciones: Queen)

Fotografía: Newton Thomas Sigel

Productora:

20th Century Fox, GK Films, Regency Enterprises, Queen Films Ltd., Tribeca Productions, Regency Enterprises.

Distribuidora: 20th Century Fox

Género: Drama, Biográfico, Musical.

fad

A
Junta de Andalucía
Comisión de Igualdad,
 Políticas Sociales y Coordinación



**Actividad subvencionada con cargo a la
 asignación tributaria del 0,7%
 del Impuesto sobre la
 Renta de las Personas Físicas**

Texto, diseño y obra en su conjunto: © Fundación de Ayuda contra la Drogadicción
 Fotografías que la ilustran: 20th Century Fox, GK Films, Regency Enterprises, Queen Films Ltd., Tribeca
 Productions, Regency Enterprises.

Diseño Gráfico: Ancares Digital

Edita: Fundación de Ayuda contra la Drogadicción, Avda. de Burgos, 1 - 28036 Madrid. Tel. 91 383 80 00

Elaboración de contenidos: Agustín Compadre Díez y Fernando Bayón Guareño

Coordinación: Alfonso Borrego y Raquel Gamero (FAD Andalucía)