

3º ESO
Actividad
2

SIN PENSARLO DOS VECES

COMPETENCIAS CLAVE

- Autonomía e iniciativa personal.
- Competencia en el conocimiento y la interacción con el mundo físico.
- Competencia social y ciudadana.

OBJETIVOS

- Crear consciencia sobre la progresión y la evolución del maltrato en relaciones de pareja.
- Aprender a interpretar los indicadores de violencia y de comportamientos de control en las relaciones de pareja.
- Clarificar la idea de maltrato y fomentar actitudes claras y críticas contra este tipo de situaciones.

RECURSOS MATERIALES

- Audiovisual “Sin pensarlo dos veces”.

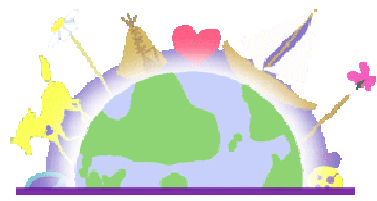
TIEMPO APROXIMADO:



Una sesión de 50 minutos.

SENTIDO PREVENTIVO

Las relaciones de maltrato, al contrario de lo que pudiera parecer, son muy frecuentes entre adolescentes, y son numerosos los estudios que constatan que las mujeres que demandan ayuda por este tipo de violencia cada vez son más jóvenes. La detección de las situaciones de abuso en la adolescencia es una tarea especialmente complicada debido a la normalización social que se establece dentro del noviazgo en relación a las conductas de dominio y control. Es normalmente durante la adolescencia cuando experimentan sus



primeras relaciones afectivas basadas en idealizaciones o concepciones poco realistas sobre el amor de la pareja.

Por ello es importante trabajar a estas edades las relaciones que mantienen, su ideal de amor romántico y hacerles reflexionar sobre la necesidad de que esas relaciones sean de respeto y de igualdad.

A partir del audiovisual y actividades relacionadas se reflexionará en torno a las relaciones de noviazgo promoviendo las relaciones igualitarias, de respeto y sin violencia que permiten al alumnado construir un proyecto de vida alejado de estereotipos y mandatos de género limitantes.

ANTES DE INICIAR LA ACTIVIDAD

“Según los estudios son muchas las ocasiones en las que en las relaciones de pareja a vuestra edad está presente un tipo sutil, y a veces no tan sutil, de violencia que puede ser el antecedente de una relación de malos tratos. Chicas que no pueden ponerse la ropa que les gusta, o que no pueden salir con sus amigas, o que no pueden saludar a otros chicos porque no le agrada a su novio. Chicos que controlan a su pareja, que revisan sus redes sociales, la llaman con demasiada frecuencia atosigándola, que son en extremo celosos, que gritan y pierden los nervios de vez en cuando, o que hacen comentarios humillantes muy a menudo... Luego, a la vez y en otros momentos, son muy cariñosos y siempre protectores. Hoy vamos a hablar de este tipo de comportamientos que alertan del peligro de violencia en el noviazgo.”

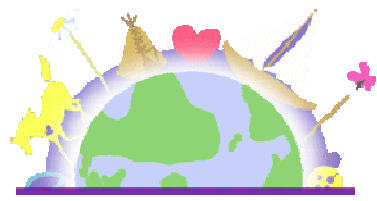
DESARROLLO DE LA ACTIVIDAD

1ª FASE

La actividad comienza promoviendo una reflexión a través de afirmaciones y enunciados para que el alumnado se posicione antes del visionado-análisis del corto. Con ello se trabajarán los mitos existentes respecto a los tipos y formas de maltrato, las variables paralizantes y la causa de la violencia.

Quien dinamiza la sesión habrá escrito o puesto previamente dos columnas en la pizarra. En el extremo izquierdo estará la columna de “DE ACUERDO/VERDADERO” y en el extremo derecho la de “EN DESACUERDO/FALSO”.

“Os voy a ir leyendo unas frases que vamos a ir colocando en la pizarra según opinéis si estáis de acuerdo o no, si pensáis que es verdadera o falsa. Si no lo tenéis claro o hay discrepancias en el grupo se irá argumentando hasta conseguir el consenso de toda la clase respecto a cada frase. Empezamos.”



Se puede tener la lista con las afirmaciones y enunciados numerados para facilitar la colocación en la pizarra del número correspondiente según la opinión y la posición que la mayoría del alumnado le otorgue en la puesta en común.

Se irán leyendo los enunciados terminando la frase con: *¿Estáis de acuerdo o en desacuerdo?*, *en vuestra opinión es ¿Verdadero o Falso?*

Según corresponda, y tratando de que respondan de forma individual toda la clase a la vez y desde sus propias ideas para evitar influencias, se va generando el debate.

PROPUESTA DE ENUNCIADOS

1. *Es normal que un novio cotillee sin permiso el móvil o las redes sociales de su novia. Es porque se preocupa y le importa.*
2. *Si tu chico no es celoso, es porque no te quiere. Es posesivo porque te quiere tanto que no te quiere perder.*
3. *Los hombres que maltratan tienen problemas con el alcohol u otras drogas.*
4. *Si a él no le gusta cómo va vestida su novia, debe cambiarse de ropa.*
5. *Las mujeres son más débiles que los hombres en todos los aspectos.*
6. *Que un novio presione a su pareja a mantener relaciones sexuales no es tan grave.*
7. *Cuando el chico es muy posesivo con su novia es porque la quiere.*
8. *Muchas mujeres provocan a su pareja y hacen que pierda el control.*
9. *Un hombre no maltrata porque sí; la mujer habrá hecho algo para provocarle.*
10. *Si ella no sale de la relación será porque la violencia no es para tanto.*
11. *El maltrato a las mujeres es un asunto privado donde es mejor no meterse.*
12. *Cuando el maltratador dice que no lo volverá a hacer, hay que creerle.*
13. *Hay tantas mujeres maltratadas como hombres maltratados.*
14. *Los hombres que agreden a sus parejas están locos.*
15. *La violencia contra la mujer es una pérdida momentánea de control.*
16. *Arrojar objetos durante una discusión no es un acto violento.*
17. *El problema del maltrato a la mujer no es tan grave como parece.*
18. *La violencia de género solo ocurre en familias sin educación.*
19. *El hombre que maltrata siempre ejerce violencia física.*

Si hay discrepancias o se considera oportuno, se irá pidiendo en cada turno que unas y otros argumenten sus respuestas ayudando a través del debate generado a finalizar con un consenso que permita situar la frase.



Todos son falsos, por los que se hará hincapié en aquellas frases que se consideren verdaderas o aquellas con las que alguien de la clase esté de acuerdo y se aclararán los conceptos e ideas que sean necesarias.

**2ª
FASE**

“Vamos a hacer 6 grupos mixtos antes de ver un corto. Estad muy pendientes de lo que dicen y las actitudes y movimientos de cada personaje. Escuchamos y observamos.”

Se proyecta el audiovisual.

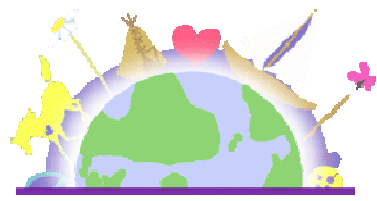
“El corto que acabamos de ver describe actitudes machistas, de abuso y de control, en una relación entre jóvenes. El final subraya el apoyo social hacia la víctima: “estamos contigo”, y el rechazo social al maltratador con las miradas de censura “te estamos mirando”. Ahora vamos a profundizar en el análisis de lo que dicen las palabras y lo que se expresa mediante gestos en el corto para reflexionar conjuntamente sobre las distintas formas en las que se ejerce la violencia en el noviazgo. Es importante conocer los indicadores de riesgo que a veces no identificamos con violencia sino como prueba de amor.”

A continuación se reparten entre los grupos las frases o diálogos de la primera columna de la siguiente tabla (También se pueden leer en alto y que cada grupo apunte).

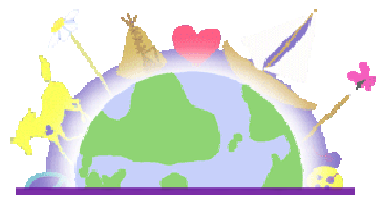
Se les indicará que deben reflexionar de forma conjunta sobre estas frases que se escuchan en el audiovisual. Tras 10-12 minutos de debate interno cada representante de cada grupo explicará a la clase las ideas clave que han debatido sobre la frase tratada.

Se incorporan en la siguiente tabla, como apoyo al profesorado, preguntas y claves de ayuda en la segunda columna para guiar y dinamizar el debate y centrar las exposiciones de cada grupo:

Lo que dicen las palabras... ESCUCHA	
FRASE DEL CORTOMETRAJE	IDEAS CLAVE DE APOYO PARA LA REFLEXIÓN DEL GRUPO
<p>Cuando él dice: “¡Qué asco me das, tía!”, acompañado de un pequeño empujón y mirada enjuiciadora y negativa.</p>	<p><i>Le controla su manera de vestirse y comportarse.</i></p> <p><i>¿Debe hacerse esto en una relación de pareja? ¿Por qué él actúa como lo hace? ¿Qué quiere conseguir él con esa actitud? ¿Qué os parece el comportamiento de él? ¿Es una agresión verbal? Él se siente con</i></p>



Lo que dicen las palabras... ESCUCHA	
	<p><i>derecho a decirle a ella lo que tiene que hacer. Él se lo dice por cómo va vestida, considera que va demasiado provocativa.</i></p> <p><i>¿Qué hubierais hecho en esa situación?</i></p>
<p>Cuando él golpea a la joven reiteradamente mientras le dice:</p> <p>“¿pero tú qué te has creído? ¡Que quiero hablar contigo!”.</p>	<p><i>¿Qué nos manifiesta esta expresión? Él desacredita totalmente su comportamiento, esto denota su creencia de superioridad. ¿Creéis que él valora lo que ella siente?</i></p>
<p>Cuando ella dice:</p> <p>¿Pero qué he hecho yo ahora?”.</p>	<p><i>¿Qué os sugiere esta frase? ¿Creéis que ella entiende lo que pasa? Se siente confusa debido a las reacciones de él. Ella no sabe de qué tiene que defenderse porque no entiende lo que ha hecho.</i></p>
<p>Cuando la narradora dice:</p> <p>“Estamos mirándote”, (para él).</p>	<p><i>¿Creéis que se arrepiente?</i></p> <p><i>¿Creéis que la violencia es un asunto privado donde no hay que entrometerse?</i></p>
<p>Cuando la narradora dice:</p> <p>“Estamos contigo”, (para ella).</p>	<p><i>¿Creéis que la violencia es un asunto privado donde no hay que entrometerse? ¿Cómo se sentirá cuando ve que la gente está con ella y le apoya? ¿Qué hubierais hecho vosotros/as en esta situación?</i></p>
<p>Vemos diferentes secuencias que muestran momentos agradables y momentos explícitos de abuso.</p>	<p><i>¿Creéis que el nivel de violencia se mantiene igual desde el principio o va subiendo? ¿Por qué sucederá esto? Al maltratador no se le ve venir, porque al principio utiliza estrategias que se confunden con amor. La violencia ha ido ascendiendo, ha ido evolucionando de menos a más.</i></p>



**3ª
FASE**

“Ahora vamos a repetir el mismo ejercicio pero en vez de centrarnos en los diálogos vamos a trabajar con las escenas. Los movimientos y expresiones de los cuerpos y las caras de las y los actores del corto nos dicen mucho. Vamos a indagar y reflexionar, cada uno de los seis grupos, en lo que podemos observar de cada escena asignada y después lo compartiremos de nuevo con el resto de la clase.”

Se procede, como anteriormente, al reparto de las diferentes escenas y momentos del corto que se van a analizar (según criterio también del profesorado) y se les deja tiempo para la reflexión conjunta y la puesta en común posterior.

Del mismo modo, se ofrecen en la segunda columna preguntas y claves de ayuda para dinamizar el debate.

Lo que expresa el cuerpo... OBSERVA	
ESCENA DEL CORTOMETRAJE	IDEAS CLAVE DE APOYO PARA LA REFLEXIÓN DEL GRUPO
Quando están con unos amigos/as en el patio del colegio y él la aparta de uno de los chicos.	<i>¿Es un indicador de control y dominio? Parece que él se cree con derecho a hacer eso, siente que ella le pertenece. Expresión máxima de celos (control).</i>
La cara de ella cuando él la besa en la discoteca. El cambio de cara segundos después.	<i>¿Qué refleja la cara de ella cuando él la coge en la discoteca? ¿Qué sucede segundos después? ¿Qué creéis que siente/piensa ella? ¿Crees que ella siente que él va a cambiar? A continuación se besan y bailan como si nada hubiera pasado. ¿Es probable que ella piense que él no lo volverá a hacer?</i>
Él persigue a la chica por la calle	<i>¿Es una manifestación de violencia? ¿Conocéis otras formas de ejercer violencia? Él quiere hablar con ella sea como sea. Aunque sea por la fuerza. ¿Qué denota este tipo de conducta? ¿Cómo se sentirá</i>

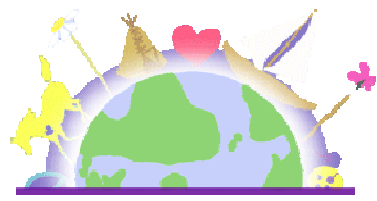


Lo que expresa el cuerpo... OBSERVA	
	<i>ella?</i>
La cara de preocupación de ella mientras intenta huir.	<i>¿Qué refleja su cara de preocupación? Angustia, desesperación... Ella quiere que le deje en paz y además tiene miedo.</i>
El gesto de vergüenza que refleja su cara después de agredirla.	<i>¿Qué os sugiere? ¿Creéis que se arrepiente?</i>
El gesto de tranquilidad que refleja su cara por sentirse acompañada.	<i>¿Creéis que la violencia es un asunto privado donde no hay que entrometerse? ¿Cómo se sentirá cuando ve que la gente está con ella y le apoya? ¿Qué hubierais hecho vosotros/as en esta situación?</i>

COMENTARIO FINAL

“Hoy hemos reflexionado sobre cómo aprendemos a amar, a tener relaciones de pareja. Hemos aprendido a identificar si nuestra relación es dañina o sana y cómo actuar si nos encontramos en una situación violenta o la presenciamos. Terminamos recordando lo importante que es no olvidar que:

- *Los insultos y descalificaciones son malos tratos psicológicos.*
- *El control y los celos NO son muestras de amor.*
- *Los golpes y la violencia NO son formas corrientes de resolver problemas en una pareja.*
- *La relación con personas violentas quita libertad de acción y pensamiento.*
- *No basta con decir “te quiero”, hay que demostrarlo y no basta con “querer mucho”, hay que “querer bien”.*
- *Donde hay maltrato NO hay amor.*
- *Los conflictos surgen en ocasiones y se arreglan hablando y buscando soluciones. No hay que temer los conflictos, ayudan a consolidar la relación cuando es sana.*



- *Cualquier persona puede encontrarse dentro de una relación de violencia de género puesto que no tiene que ver con la edad, clase social, estudios, nivel socioeconómico, cultura, etc. Tiene que ver con tener un sistema de creencias sexista.*
- *El único responsable del maltrato es el maltratador. La víctima no es culpable ni tampoco va a poder cambiarle, tiene que alejarse de él.”*